

Fasadowy system dekoracyjny **TO-DECOR**

Wytyczne wykonania ocieplenia

1. Zastosowanie

Fasadowy system dekoracyjny Termo Organika® TO-DECOR stanowi rozszerzenie systemu ociepleń Termo Organika® (ETICS) o panele dekoracyjne imitujące naturalne drewno, które montuje się jako warstwę wierzchnią zamiast tynków cienkowarstwowych. Panele mogą być także stosowane na inne nośne podłoża mineralne i niemineralne.

2. Wymagania formalne

System ociepleń Termo Organika® TO-DECOR może być stosowany zgodnie z polskimi przepisami budowlanymi. System posiada Europejską Ocenę Techniczną nr ETA-16/0869: „Termo Organika® TO-DECOR”, certyfikat zgodności Zakładowej Kontroli Produkcji nr 1407-CPR-042-09, deklarację właściwości użytkowych nr 508-DoP-171002 oraz klasyfikację NRO w zakresie stopnia rozprzestrzeniania ognia przez ściany.

3. Budowa paneli



- A – rdzeń polistyrenowy
- B – siatka z włókna szklanego
- C – akrylowa powłoka wierzchnia

4. Dane techniczne

Asortyment	Wymiary (mm) sz. x dł. x gr.	Ilość w paczce	Zużycie	Waga paczki
SLIM	100 x 2000 x 12	28 szt. – 5,6 m ²	1 szt. – 0,20 m ²	ok. 22,4 kg
SLIM PLUS	130 x 2000 x 12	20 szt. – 5,2 m ²	1 szt. – 0,26 m ²	ok. 20,8 kg
WIDE	180 x 2000 x 12	20 szt. – 7,2 m ²	1 szt. – 0,36 m ²	ok. 28,8 kg

Panele Termo Organika® TO-DECOR dostarczane są w kolorze jasnym kremowym.

5. Składniki fasadowego systemu dekoracyjnego

- 1) Klej uniwersalny biały Termo Organika® TO-KUB (cementowy) do przyklejania paneli,
- 2) Panele Termo Organika® TO-DECOR (fabrycznie hydrofobizowane),
- 3) Lazura akrylowa Termo Organika® TO-LA.

6. Transport i składowanie

Paczki z panelami należy transportować i składować w oryginalnych opakowaniach. Składować na równej powierzchni „na leżąco” (strzałką do góry). Pojedyncze paczki należy przenosić w 2 osoby (strzałką do góry) równomiernie rozkładając ciężar. Nie dopuścić do zginania opakowań.

7. Uwaga

System dostępny na indywidualne zamówienie. Szczegóły u Regionalnych Dyrektorów Techniczno-Handlowych Termo Organika.

8. Montaż

A. Przygotowanie podłoża

Każde podłoże musi być zwarte, równe, nośne, suche, czyste i bez warstw zmniejszających przyczepność (tłuszcz, pył, kurz, itp.). Stare, „luźne” tynki, złuszczone farby i inne zabrudzenia usunąć. Niewielkie nierówności i ubytki można naprawić klejem TO-KU. Naprawy podłoża należy zakończyć najpóźniej na 1 dzień przed przyklejeniem paneli.

Podłoża nasiąkliwe (np. gazobeton) należy zagruntować gruntem uniwersalnym TO-GU, podłoża gładkie i/lub nienasiąkliwe (np. beton, żelbet) gruntem szcypnym TO-GS.

Przyklejanie paneli na nowych podłożach cementowych lub cementowo-wapiennych można wykonać po ich całkowitym wyschnięciu, jednak nie wcześniej niż po 28 dniach.

Przyklejanie paneli na warstwie zbrojonej w systemach ociepleń można wykonać po jej wyschnięciu, nie wcześniej niż po 1 dniu.

B. Prace wstępne

Zaleca się, aby montaż paneli TO-DECOR przeprowadzać w minimum 2 osoby. Montowanie należy zacząć od dołu ściany. Na przygotowanej powierzchni odrysować linię prostą używając poziomicy. Następnie przymocować listwę startową (do tego celu można użyć listwy drewnianej, aluminiowej lub PCV), która stanowi podparcie dla pierwszego rzędu paneli. Po zakończonym montażu listwę zdemonstować.



C. Docinanie proste i docinanie narożników okładzin TO-DECOR

- 1) Do cięcia używać narzędzi elektrycznych do glazury, kamienia: tarcz diamentowych, ukośnic, pił stołowych.
- 2) Po docięciu okładziny na żądany wymiar, krawędź przeszlirować papierem ściernym.
- 3) Do wykonania narożników należy dociąć okładzinę pod kątem 45°.



D. Przygotowanie kleju i jego nakładanie na powierzchnię

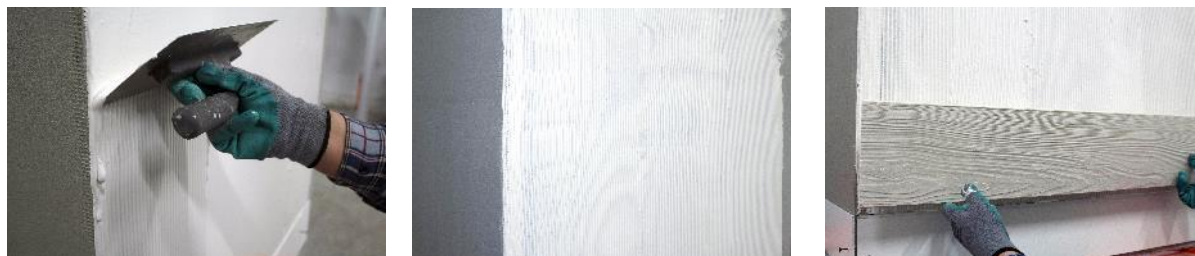
Do przyklejania okładzin TO-DECOR stosować biały klej uniwersalny Termo Organika® TO-KUB. Do naczynia zawierającego zalecaną ilość wody wsypać zawartość worka i mieszać przez 3-5 minut wolnoobrotowym mieszadłem elektrycznym do uzyskania jednorodnej konsystencji. Odstawić klej na ok. 2-3 minuty i ponownie wymieszać. Zaprawa nadaje się do mieszania w betoniarkach. W takim przypadku czas mieszania należy wydłużyć do ok. 10 minut. Konsystencję materiału można dostosować dolewając wodę, ale w ilości nie przekraczającej górnego limitu.

Przygotowywać porcje zaprawy, które zostaną zużyte w ciągu ok. 2 godzin. Zgęstniałą w tym czasie zaprawę należy wymieszać bez dodawania wody.



E. Montaż okładziny TO-DECOR

Zębatą stroną pacy (4 mm) utworzyć powierzchnię klejenia. Przyłożyć, wyrównać i docisnąć panel TO-DECOR do powierzchni. W razie potrzeby skorygować jego położenie. Aby uzyskać efekt naturalnego deskowania, montaż kolejnych rzędów wykonać na tzw. mijankę (cegiełkę), kontrolując wypoziomowanie okładzin.



F. Obróbka krawędzi, narożników i łączy pionowych

Po przyklejeniu panelu TO-DECOR, górną, poziomą krawędź należy dokładnie zabezpieczyć przed wnikaniem wody. Do tego celu można użyć, np. szpachelki. Podobnie wykonać łączenia pionowe i narożniki, nakładając dodatkowo klej w miejscach styku.



W miejscach łączenia okładzin nadmiar wyciskanego kleju należy usunąć, a powierzchnię wygładzić mokrym pędzlem lub gąbką.



Podobnie zabezpieczyć boczne krawędzie, nakładając klej i wyrównując powierzchnie. Zwrócić szczególną uwagę na ostatnią, górną warstwę paneli i prawidłowo zabezpieczyć ją przed wnikaniem wody.



G. Zabezpieczenie i malowanie zamontowanej okładziny TO-DECOR

Po wstępnym wyschnięciu kleju, które w zależności od temperatury otoczenia trwać może od 4 do 8 godz., można zacząć malowanie lazurą Termo Organika® TO-LA. Okładziny można również malować silikonowymi lub akrylowymi farbami elewacyjnymi, np. TO-FSG, TO-FSS, TO-FSA, TO-FA. Okładziny TO-DECOR są standardowo fabrycznie zabezpieczone preparatem hydrofobizującym.



H. Efekt „starego drewna”

Po wyschnięciu pierwszej warstwy koloru nanieść drugą warstwę tego samego koloru. Bezpośrednio po nałożeniu „na mokro” przetrzeć malowane powierzchnie pacą z gumową gąbką. Usunąć lazurę z pacy i kontynuować zacieranie. W miejscach zagłębień pozostanie większa ilość lazury, tworząc niepowtarzalny efekt postarzanego drewna.



9. Wzory okładziny*



jeesion bielony



dąb węgierski



śliwka łączka



sosna góraska



dzika wiśnia



orzech porto



ciemny mahoni



oliwka bielona



sosnowa kora



hiszpańska oliwka



drzewo bete



czarna olcha



wenge kongo



dąb złocisty

* Uwaga: Rzeczywisty wygląd okładzin może różnić się od pokazanych na zdjęciach.

Termo Organika Sp. z o.o.
ul. Bolesława Prusa 33, 30-117 Kraków
tel.: +48 12 427 07 40, faks: +48 12 427 27 21
www.termoorganika.pl, e-mail: etics@termoorganika.pl